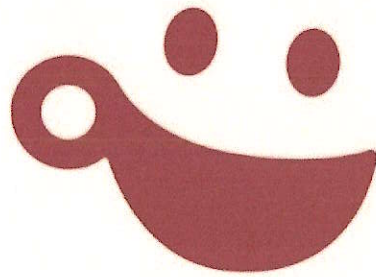


令和4年度入学児童保護者対象

# 入学説明会



えがお がっこう  
笑顔の学校

## 岐阜県可児市立旭小学校

〒 509-0238

住所 岐阜県可児市大森2078番地3

TEL <0574>-62-0302

FAX <0574>-62-0079

Eメール [asahi@school.city.kani.gifu.jp](mailto:asahi@school.city.kani.gifu.jp)

ホームページ <https://www2.school.city.kani.gifu.jp/asahi/>

旭小学校 ホームページ  
こちらの QR コードを  
読み込んでご覧ください。



# もくじ

## 1. 旭っ子の生活 Q&A

P1~4

## 2. 学用品について

(1) 学年で一括購入する学用品

P5

(2) 個人で購入する学用品

P6

## 3. これができたら さん

P7

・見通しカード

P8

## 4. 安心・安全な生活をするために

◇校外生活の約束

P9

◇旭小の約束

P10

◇お願い

P11

◇登下校の仕方

P12

◇健康な生活

P12

◇コロナ対策について 健康チェックカード

P13~14



## 5. 教育相談について

P15

その他

図書・読み聞かせボランティア大募集!  
令和4年度 入学式のご案内

# 1. 旭っ子の生活Q&A

Q1:旭小はどんな子どもを育てようとしていますか?

A1:こんな子どもに育てたい…その願いは、「学校の教育目標」に表されています。次のようです。

<学校の教育目標> **豊かな心で やりぬく 旭の子**

<b>考える子</b>	<b>助け合う子</b>	<b>きたえる子</b>
自分の考えを持ち 生き生きと表現する子	互いに認め合い 温かい心で接する子	自分の体を知り めあてをもって運動する子

このほかに、「旭小のじまんづくり」があります。「あったか言葉・あったか行動」「さわやかあいさつ」「ぴかもくそうじ」「小さな足音」の4つを自慢できるように児童会の委員会が呼びかけています。

また、「過ごしやすく、学びやすい」学校を合い言葉にして、子どもたちのよりよい人間関係を築き、それを土台として、学力を向上するように指導しています。そのため、地域や保護者の皆様にもあたたかい言葉遣いやあいさつ(おはよう、ありがとうなど)をするように協力をお願いしています。

Q2:学校規模を教えてください。

A2:令和3年度の児童数、学級数は次の表の通りです。(令和3年12月23日現在)

学 年	特別支援	1年	2年	3年	4年	5年	6年	合計
学級数	2	2	2	2	3	3	2	16
男	11	28	27	32	26	42	31	197
女	3	30	33	37	43	43	36	225
合 計	14	58	60	69	69	85	67	422

**Q3: 1年間でどんな行事があるのですか?**

**A3: 主な行事は次のようです。(コロナ禍の状況により予定は変更することがあります)**

前期前半	前期後半～後期前半	後期後半
4月 入学式・始業式(7日) 内科・歯科検診 発育測定 1年生を迎える会 PTA総会・参観他 第1回命を守る訓練	8月 PTA環境整備 夏休み明け集会 9月 夏休み作品展 第2回命を守る訓練 運動会 10月 前期終業式 後期始業式 発育測定	1月 冬休み明け集会 書き初め会 書き初め展 みんなでジャンプ (縄跳び大会) 2月 高学年・支援参観日 低学年参観日・懇談 お礼の会 3月 6年生を送る会 卒業式 修了式
5月 交通安全教室 心電図検診 第1回資源回収	11月 6年修学旅行 5年宿泊研修 芸術鑑賞教室	【令和3年度年間計画より】
6月 プール開き (プールでの学習は2年間実施していません。)	12月 高学年・支援参観日 低学年参観日 第2回資源回収 冬休み前集会	
7月 個人懇談 夏休み前集会		

**Q4: 1日の日課を教えてください。**

**A4: 基本形は次のようです。特別日課もあります。(令和3年度のもの)**

予鈴	8:10	<b>朝の活動予定</b> *月曜日 …学年朝会 *火曜日 …コグトレタイム *水曜日 …わくドキタイム(SST) *木曜日 …全校読書 *金曜日 …全校朝会、児童朝会 全校音楽 <u>のびのびタイム</u> (掃除なしのロング昼休み) * 毎週水曜日  <u>最終下校時刻</u> 15:40
朝の会	8:15～ 8:30	
第1校時	8:35～ 9:20	
第2校時	9:25～10:10	
大空タイム	10:10～10:25	
第3校時	10:30～11:15	
第4校時	11:20～12:05	
給食	12:05～12:50	
昼休み	12:50～13:10	
掃除	13:15～13:30	
第5校時	13:40～14:25	
帰りの会	14:25～14:40	
第6校時	14:45～15:30	

※5月から火曜日は4時間授業,その他の曜日は5時間授業になります。

※10月からすべての曜日が5時間授業になります。

**入学当初の予定**

入学当初は、学校生活に慣れるために、特別日課となっています。

下校時刻が変則的になっています。

4月8日～12日	給食なし	3時間授業	11時30分下校
4月13日～	給食あり	4時間授業	13時20分下校

※2月1日現在の予定です。変更の場合もあります。

**Q5:子ども達の「生活のきまり」はあるのですか?**

**A5:あります。**

校内では「旭小のやくそく」【P10参照】にそって指導しています。また、校外での生活については、可茂地区の小中高等学校の連絡協議会とPTA 連合会の申し合わせで「校外生活の約束」が定められています。ともに子ども達の心と体の健康と安全を願って作られたものです。

**Q6:子どもが学校で病気やけがをした時は学校から家に電話があるのですか?**

**A6:お子さんが学校で発病したり、大きなけがをしたりしたときに連絡させていただきます。具体的には次のようです。**

- ① 発病した時…現在コロナ禍のため、すぐに家庭へ連絡します。お家の方でお迎えをお願いします。
- ② 原則として、首から上のけが（頭を打った、目を負傷した等）や骨折の疑いのある時、深い切り傷などの場合は医師の診察を強くお勧めしています。
- ③ 緊急の場合…生命の危険があるような時は、救急車の出動を要請します。ご理解ご協力をお願いします。

【お願い】 けがで医療機関にかかった時には、※「日本スポーツ振興センター」の給付金の制度が適用されます。「医療等の状況」（申請用紙）を医療機関で記入してもらい、学校に提出してください。（対象外になる場合もあります）

**Q7:「日本スポーツ振興センター」の給付金とは何ですか?**

**A7:保護者の皆さんが安心して学校にお子さんを預けられるよう、わずかな掛け金で学校生活の中で起こった事故による怪我の治療費の一部（1割）が給付される制度です。**

任意加入ですが、市の半額補助もあり、個人負担は年額470円（昨年度）です。昨年度までは、全員が加入していただいています。加入にあたり、年度初めに「加入同意書」が必要です。4月に文書を配布しますのでよろしくをお願いします。

**Q8:「子ども110番の家」というのは何ですか?**

**A8:最近、子ども達の安全を脅かす不審者の出没が後を絶ちません。**

「子ども110番の家」とは、子ども達が身の危険を感じたときに、緊急避難させてもらうお店や工場、お家のことです。

右の写真のような看板が目印です。

旭小校区では全部で約40軒の登録があります。



**Q9:学校への登下校はどのようにしていますか?**

**A9:通学班での登校が原則です。**

下校は、一斉の時は、通学班下校となります。そのほかの日の下校は、学年ミニ通学班での下校となります。毎月、下校時刻の一覧表を各家庭に配布しています。また、学校ホームページでもパスワードをつけて公開しています。地域の実情に合わせてお迎えや見回りの当番を組んでいただいています。**新1年生の通学班について（集合時刻や集合場所など）は、3月末にお世話係になった児童が手紙でお知らせします。**

**Q10:欠席や遅刻の連絡はどのようにするのですか?**

**A10:入学式の時に「欠席等連絡カード」をお渡しします。欠席、遅刻、早退、体育見学の時に記入し、兄弟姉妹や近所の子どもなどを通して担任まで渡して下さい。**

なお、「車で迎え」等下校の仕方が通常と異なる場合は、連絡帳で必ず担任までご連絡下さい。子どもの口伝えは間違いのもとです。このときは、必ず子どもにも伝えて自分で行動できるようにしてください。電話での連絡は、緊急時を除きお控えください。また、「今日は迎えに行きます」「歩いて帰ってくるように伝えて」などの電話も緊急時を除きお控えください。

**Q11:服装については、指定のものはありますか。**

**A11:普段の時は、私服でかまいませんが、活動しやすく汚れてもよい服装にしてください。また、登下校の時は、必ず黄色の安全帽子をかぶります。ただし、体育の授業では、以下のように定めています。**

体育の授業 4月～11月

赤白帽子 半袖体操服(白) 半ズボン(ハーフパンツ)

12月～3月

赤白帽子 半袖(長袖)体操服(白)

寒いときは(12月～3月)、長ズボン(伸び縮みのするジャージ)でもよい。

**Q12:キッズクラブに入っています。キッズクラブを休むときはどうすればよいですか。**

**A12:キッズクラブと学校の両方へ必ず連絡をしてください。**

学校では、キッズクラブかミニ通学班(通学班)下校かわからず児童をキッズクラブに行かせてしまいます。また、キッズクラブの先生方は児童がこないと心配されます。学校への連絡は、連絡帳をお願いします。

**Q13:授業の途中で迎え(早退)の場合はどうなりますか。**

**A13:引き渡しになります。その際は、職員玄関インターホンでお知らせください。**

※どの時間帯でも車で送迎場所(駐車スペース)は、砂利駐車場になります。

正門前に駐車することは、交通の妨げになり危険なので絶対におやめください。

## 2. 学用品について

### (1) 学年が一括購入する学用品

#### 名札

現在、学校内で付けている名札ですが、耐久性に弱く、壊れると児童が学校に現金を持って来て購入しなければならない状況です。

そこで、職員、PTAで検討の末、6年生まで使用できるプラスチックのプレートに名前を彫ったタイプのものに切り替えていくことにしました。入学式で名前を確認します。



名札・ピン・台布  
合わせて 375円

#### 探検バック

今年度より、1人1台ずつのタブレットを使用しています。そこで、生活科の探検や観察の時にタブレットを入れることのできるものにしました。多少の衝撃に対してもタブレットが壊れにくい構造になっています。



980円

#### 机の引き出し

机の中の整理整頓ができるようにするものです。整理整頓のしやすさ、家に持って帰る時の持ちやすさを考えて箱状のものを購入します。



760円

#### もちかたくん

正しい鉛筆の持ち方ができるようにするための補助具です。右利き用と左利き用があります。4月入学式の時にお子さんの利き手を確認します。



210円

#### 校章

黄色の安全帽子につける校章です。



88円

※代金は、入学後の学習費で支払います。

そのため、年間の学習費が、2413円高くなります。

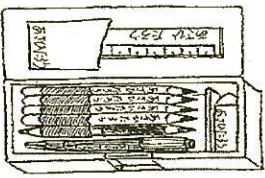
## (2) 個人で購入する学用品

### ようこそ 新1年生

気持ちよくスタートするために！！

お子さんが、1日でも早く学校に慣れ、集団での生活や学習がスムーズにできるように、忘れ物など内容に配慮していただきたいと思います。下記のことを入学までに準備して下さい。持ち物への記名は、愛称やイニシャルではなく、姓名をひらがなできちんと書いて下さい。

#### ふてばこ

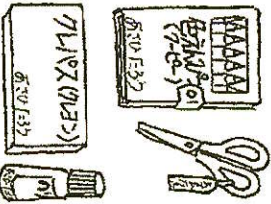


※それぞれに記名して下さい。

**ふてばこ** 中身が整頓でき、箱形が適しています。  
**消しゴム** ケーシングして本体に書きやすい。  
**鉛筆** Bか2Bを4～5本  
**赤青鉛筆** 別々でもよいです。  
**定規** 規りが見やすいもの  
**下じき** 名前ペン (油性)

#### 小物

机の引き出しに入れま

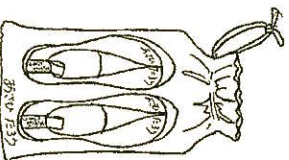


クレパス、色鉛筆、ステイックのり  
 ※それぞれに記名

#### 上げき袋

#### 上げき袋

上げきと体育館シューズを兼用して使っています。くつの回りに青いゴムで補強してあるものを使っています。前後2カ所に記名をして下さい。  
 上げき袋は、小さくまとまるものにして下さい。



#### 防災ずきん

避難する時に頭を守るずきん。特に指定はありません。幼稚園や保育園で使っていたものでもよいです。

#### 安全帽子 (黄色)・赤白

風に飛ばされないように

ゴムをつけます。記名をして下さい。



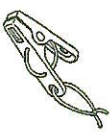
#### 雑巾2枚

記名は必要ないです。



#### 洗濯ばさみ

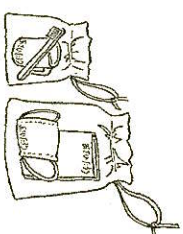
赤白帽子をはさんで、机の横にかけるときのものです。  
 ひもを付けてください。



#### 給食袋

ナフキンボックスを入れます。

※ナフキンは、毎日清潔なものを持たせて下さい。



※現在コロナ禍のため一斉はみがきは控えています。

#### かさ

置き傘として、学校の教室においておきます。

入学の時に交通安全協会からいただけます。それを置き傘として使用します。日常、持ち帰る傘 (黄色) を準備してください。  
 閉じたときに探しやすいように、持ち手の部分と札や巻きひもにも記名をして下さい。

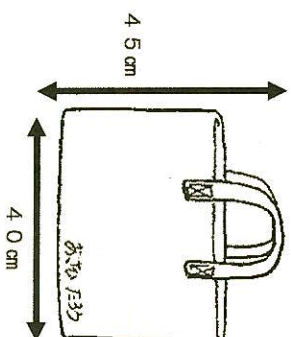


#### 本袋

本袋は、借りた本を入れて、机の横にかけます。本を借りるときにも使います。

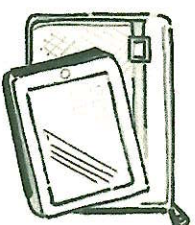
持ち手の部分は長くしないようにして下さい。

持ち手を長くすると床にすれます。床から机の横のフックまでは47cmぐらいです。



#### タブレットケース

タブレットのサイズは 19 cm X 25 cm X 1.5 cm です。タオルなどで代用しても構いません。





# 3. これができたら はなまる さん

～親子で練習してみよう～

入学までに練習しておくといよいことを表にしました。  
 小学校入学までの2ヵ月間、親子で楽しみながら、お子さんの「できた!」を増やしていきましょう。できないことがあっても、もちろん大丈夫です😊



コミュニケーション	<ul style="list-style-type: none"> <li>• 自分の名前を言える。</li> <li>• 名前を呼ばれたら「はい」と返事ができる。</li> <li>• 「ありがとう」「ごめんなさい」を言うことができる。</li> <li>• 「おはようございます」「さようなら」を言うことができる。</li> <li>• 体調の悪いときに人に伝えることができる。</li> <li>• 座って話を聞くことができる。</li> </ul>	
食事	<ul style="list-style-type: none"> <li>• 自分の食べた食器を片付けることができる。</li> <li>• 正しくはしやスプーンを持つことができる。</li> </ul>	
トイレ	<ul style="list-style-type: none"> <li>• 和式、洋式どちらのトイレでも使うことができる。</li> <li>• 男子は立って小便をすることができる。</li> <li>• スポンやパンツを全部脱がずに用をたすことができる。</li> <li>• トイレに行きたいときに、自分から言うことができる。</li> <li>• トイレを汚してしまった時に人に伝えることができる。</li> </ul>	
身の回り	<ul style="list-style-type: none"> <li>• 自分が使ったものは、自分で後片付けができる。</li> <li>• 一人で服を着替えることができる。</li> <li>• 手を洗ったら、ハンカチで拭くことができる。</li> </ul>	
生活習慣	<ul style="list-style-type: none"> <li>• 朝ごはんを食べる。</li> <li>• 早寝、早起きをする。</li> <li>• 排便の習慣をつける。</li> </ul>	
交通安全	<ul style="list-style-type: none"> <li>• ルールを守って道路を渡る、歩道を歩くことができる。</li> <li>• 通学する距離を歩くことができる。</li> <li>• 傘をさして歩くことができる。</li> <li>• 110番の家を知る。</li> </ul>	



こんしゅうのめあて  
**おおきなこえで あいさつをしよう。**

	12(げつ)	13(か)	14(すい)	15(もく)	16(きん)
あさ	きめいのひ	きれいにかたづけ	きれいにかたづけ	きれいにかたづけ	きれいにかたづけ
1	<b>こくこ</b>	<b>こくこ</b>	<b>こくこ</b>	<b>ぎょうじ</b>	<b>こくこ</b>
	いいてんき	えんぴつの もちかた	はじめてのなまえ	しんたいそくてい	はじめてのなまえ
2	<b>さんすう</b>	<b>さんすう</b>	<b>たいいく</b>	<b>ぎょうじ</b>	<b>ずこう</b>
	なかよし	なかよし	ならびかた れんしゅう	しんたいそくてい	なまえかあとに いろをぬろう
3	<b>せいかつ</b>	<b>がっかつ</b>	<b>せいかつ</b>	<b>ぎょうじ</b>	<b>さんすう</b>
	はるみつけ	きゅうしよくの やくそく	6ねんせいと あそぼう	いのちをまもる くんれん	なかよし
4		<b>がっかつ</b>	<b>がっかつ</b>	<b>がっかつ</b>	<b>がっかつ</b>
		たのしい きゅうしよく	たのしい きゅうしよく	たのしい きゅうしよく	たのしい きゅうしよく
5					
げ こう	がくねんげこう 11:30	がくねんげこう 13:25	がくねんげこう 13:25	がくねんげこう 13:25	がくねんげこう 13:25
	☆ほけんかんけ いのふくろ (しめきり) ☆なふだ	☆なふきん	☆なふきん ☆たいそうふくを きてくる ☆ふえるとぺん	☆なふきん ☆たいそうふくをきてく る	☆なふきん
し ゅ く だ い	はやくねよう えんぴつをけず る	はやくねよう えんぴつをけず る	はやくねよう えんぴつをけず る	はやくねよう えんぴつをけず る	はやくねよう えんぴつをけず る

れんらく

☆13日から給食が始まります。給食前に石鹸による手洗いの後に、アルコール消毒を行います。アルコール消毒が肌に合わない場合は行いませんので、連絡帳でお知らせください。肌に合う消毒を持参していただいても構いません。

☆出席番号順に番号順に配膳を行う給食当番を入れていきます。当番で使用したエプロンや帽子は金曜日に持ち帰ります。洗濯をして月曜日に持たせてください。

☆入学式後2日だけだったので、毎週末持ち帰る予定の赤白帽子と上靴は全員持ち帰りませんでした。

☆「はなまる通信」のピンクファイルと連絡帳は毎日持たせてください。

☆15日の「身体測定」は、上下とも体操服で行います。寒い場合は上着やズボンを着させてください。視力検査も行いますので、眼鏡を持っている子は忘れずに持たせてください。

## 4. 安心・安全な生活をするために

### 1 旭小の約束（令和3年度用）

① 「旭小4つのががやき」をがんばりましょう。

あったか言葉 あったか行動  
さわやかあいさつ  
ぴかもくそうじ  
校内では 小さな足音

### ② 教室移動

- ・ 静かに並んで移動をしましょう。→チャイムで始まるように！
- ・ コロナ禍で、密をさけるために、分散して移動することもあります。臨機応変に行動できる力をつけていきましょう。

### ③ 校舎内外の過ごし方

- ・ 校舎内外の過ごし方（約束）を守りましょう。（次ページにのっています）

### ④ 休み時間

- ・ 「終わります」のあいさつ後→学習用具の片づけ→次の授業の準備→トイレ→室内で静かに！
- ・ 「廊下は、静かに右側を歩きます。」・・・安全な生活をするために、みんなで守りましょう。
- ・ 教室や廊下では、静かな生活をします。
- ・ 雨等で外へ出られない時は、自分のクラスで静かな生活をしましょう。
- ・ 特別教室には、先生の許可を受けて入りましょう。



### ⑤ 登下校

- ・ みんなで仲良く登下校します。（7：55～8：10の間に学校に到着）  
（高学年は低学年のお世話・低学年は高学年の指示を聞く；下校はミニ通学班の時もあります。）
- ・ 安全のために、安全帽子（黄色の帽子）をかぶりましょう。
- ・ 安全のために、傘は黄色の物を使いましょう。（記名もお願いします）

### ⑥ その他

- ・ 校内では、名札をつけましょう。
- ・ 学校生活に必要な無い物は、持って来ないようにしましょう。
- ・ 髪型は、学校生活にふさわしくします。（安全のため、髪の毛は束ねます。また、髪の毛を染めたりバリアートを入れたりしません。）※華美でない物を使用しましょう。
- ・ 校外生活の約束を守りましょう。（可茂地区から出ている物）

## 校舎内外の過ごし方(約束)

### ☆ 校舎内

- ・ベランダへ出る時は、先生に聞いてから出ましょう。
- ・大空の時間は、児童全員が外へ出て元気に遊びましょう。(コロナ禍は、分散します)
- ・外遊びは赤白帽子をかぶりましょう。(病気などの場合は、教室で静かに過ごします。)
- ・雨の日は、雨の日グッズで遊んでも良いです。※雨天以外でも外で遊べない日も含みます。
- ・廊下は右側を静かに歩きましょう。
- ・授業時間中は、学級ごとに並んで静かに移動しましょう。
- ・特別教室や他教室へは勝手に入室しないようにしましょう。
- ・室内でボールをついたり投げたりしないようにしましょう。

### ☆ 校舎外

- ・土のあるところで安全に気をつけて遊びましょう。
- ・コンクリートの所(職員駐車場～道路)、危険な場所(児童クラブ周辺、児童玄関下、特別棟の周り図工室や生活科室前、体育倉庫裏斜面)では、遊ばないようにみんなで声をかけあいましょう。
- ・児童玄関の階段近くではボール遊びはしません。階段に向かって投げたりけったりしないようにしましょう。
- ・遊具は、安全な使いをしましょう。

### 校外生活の約束

可茂地区小中高生徒指導連絡協議会  
可茂地区PTA連合会

あなたたちの健康で安全な生活を願って、先生、保護者、地域の皆さんで、次の約束を作りました。

1 次の場所には、保護者と一緒でなければ出入りしません。

①ゲームセンター(コーナー) ②喫茶店〔漫画喫茶及びインターネットカフェを含む〕 ③カラオケボックス ④映画館 ⑤ボーリング場 ⑥バッティングセンター

※④～⑥は、中学生は、保護者の許可がない限り出入りしません。

小学生は、保護者と一緒でなければ出入りしません。

2 スーパー、デパート、コンビニなどで、長い時間集まっていたり、座り込んだりするなど、お店や周りの人たちに迷惑になることをしません。

3 登下校時には、店に立ち寄って飲んだり食べたりしません。

4 友人宅などへの外泊は、保護者の許可がない限り、しません。

5 保護者の許可のない限り、夜の外出をしません。

〔午後10時以降は補導の対象になります。〕

6 友だちどうしでの金銭の貸し借り、物の売り買いをしません。

7 キャンプ・スキー・スノーボード・海水浴・川遊泳・旅行などは、保護者や大人の引率なしではしません。

8 ヘルメットなしでは自転車に乗りません。

9 ネットにつながる情報端末(ゲーム機・ケータイ・スマホ等)を使う場合は、家庭でのルールを作って、それを守ります(保護者は、子どものケータイ等にフィルタリング等のセキュリティ対策をします)。

## 2 保護者のみなさんへ ～補足やお願い～

小学校は、みんなと一緒に生活しながら学び成長する場です。お互いに過ごしやすい学校にするためにルールを守ることは大切です。例えば、身だしなみについても「学校で勉強するために必要なことか」を考えて整えられるようにしたいです。

ご家庭での生活でも、それぞれの行動に対して「なぜ、そのような行動をとる必要があるのか」といった意味を考えるようにして頂きたいです。このような習慣が、いざという時に、自分で考えて、自分で行動できる力につながります。

### (1) 不審者の対応

#### ☆不審者の被害にあわないために

- ・校区外へは、子どもだけで行かない。
- ・遅い時間・人通りの少ない場所の一人歩きはしない。
- ・「子ども110番の家」を知らせる。
- ・「タヤけ・小やけの音楽」で家に帰る。
- ・用のないときは、店への出入りをしない。(万引き防止)

#### ☆万が一の不審者・不審電話の対応は、まず警察 → その後 学校へ

##### ① 警察へ・・・☎ 61-0110 (可児警察署)

早く情報を入れれば、その分早く対応ができ、次の被害を防ぐことができます。地区を巡回しているパトカーに連絡を取り、現場へ急行するそうです。連絡は早ければ早いほどいいそうです。

##### ② 学校では・・・☎ 62-0302 (受付時間7:45～18:00)

詳しく話を聞きます。内容によっては全校児童に注意を促します。そして、同じような被害にあう子がないように配慮します。

### (2) 友だちとの関わり

子どもたちは一緒に過ごす中で、時にはケンカをすることもあります。そんな時、親御さんとしてはとても心配になります。しかし、まずはお子さんの話をよく聞き「それは辛かったね。」と落ち着いて受けとめてあげてください。子どもは、共感的に受け止めてもらったことで安心し、次に自分でがんばろうとします。友だちとの関わりで心配なことがある場合は、お気軽に学校にご連絡ください。

### (3) 身だしなみ

髪の毛の長い子は、結びます。

※ 髪の毛を結ぶ場所は、帽子がかぶりやすいところで結ぶ。

その他、服装についても、安全性や気温、体調、場面等に合わせて、自分で考えて整えられるようにしたいです。ご配慮をよろしくお願いします。

### (4) 登下校の仕方

① 登校・・・通学班ごとの集団登校です。

(朝、集合場所に集まり、班長の指示で出発します。集合時刻は通学班ごとに変わります。)

- ② 下校・・・月曜日 → 一斉下校（全校児童が通学班で一緒に帰ります。）  
火・水・木・金曜日 → 学年下校（同じ方向の仲間と一緒に帰ります。）  
※ 4月当初 → 職員が途中まで送ります。

・ 通学班でのトラブル

高学年の児童が一生懸命、登下校の世話をしてくれます。しかし、子ども同士のことなのでうまく登下校出来ない時があります。困った場合は、学校に連絡をください。お互いに言い分もあると思いますので、双方の言い分を聞いて指導をします。

入学当初は、忙しいとは思いますが通学班の集合場所で様子を見ていただくと、通学班のメンバーの様子や自分のお子さんの様子も分かると思います。

・ 登下校は、通学路を通ります。

入学前に自宅から学校まで、一度お子さんと歩いてみてください。また、その時に「子ども110番の家」を知らせておく心安心です。通学路では、地域の方が子どもたちを見守ってくださっています。あいさつができるよう、お声掛けをお願いします。

### (5) 健康な生活

① 【早寝・早起き・朝ごはん】 歯磨き ・ 排便 → 習慣づけ

② ストレスの解消

→ 学校での話をいっぱい聞いてあげてください。

※ 何も言ってくださなくても結構です。「そうか、そうか。」「うん、うん。」と、うなづいてくださるだけでも、子どもは満足するものです。大切なことは“私は、あなたのことが大好きだよ！”と、愛情が伝わることです。



③ トイレについて・・・旭小のトイレの様式は、さまざまです。入学前の数か月ですが、出かけられるついでに、出先でトイレを使わせてください。様式によって、使い方が様々で、水で流す方法が分からず困る子がいます。

※ 低学年のフロアーのトイレは、すべて洋式のトイレになっています。

# 《 新型コロナウイルス感染症に関わるお願い 》

～ コロナウイルス感染拡大防止のため、以下の6点にご協力ください。～

## 1 欠席・遅刻の連絡

原則として、黄色の欠席・遅刻届を通学班の仲間や兄弟姉妹を通じて提出してください。間に合わない場合は、学校への電話でも構いません。本人や家族のPCR検査や濃厚接触等にかかわる連絡は、詳しい情報が必要なので電話をお願いします。

(学校☎対応時間 7:45～ 18:00)



## 2 マスクの着用

マスクはお子様自身で管理できるようにしてください。落としたときにも、自分の物と分かるような印をつけたり、名前を書いたりすることをお勧めします。

また、汗でぬれたり、ひもが切れたりすることもあるため、マスクの予備を持たせてください。感染予防のため、鼻と口をしっかりと覆えるようにご家庭でもご指導ください。



## 3 毎朝の検温・健康観察・体調不良時は家庭で休養（出席停止の扱い）

毎朝、必ず健康チェックカード（別紙参照）に体温と健康状態の記入・保護者印をお願いします。また、風邪症状や下痢、以下のような場合は、家庭で休養させてください。

①息苦しさ・だるさ・いつもより高い熱などの症状がある。

②ご家族に風邪症状や体調不良がある。（家族内感染が多いため）

症状によっては、登校後早退となります。その場合は、長時間お子様をお預かりすることはできませんので、ご理解・ご協力をお願いします。

※アレルギー性疾患のあるお子様については、その他の症状に必ず明記してください。

例：アレルギー性鼻炎、アレルギー性ぜんそくで少し咳あり

※土日祝日のチェックと記入もお願いします。不備があると確認がとれるまで別部屋待機になります。



## 4 清潔なハンカチの準備

手を洗う回数が多いため、ハンカチを衣服のポケットに1枚とランドセルに予備を持たせてください。



## 5 体温や気温に合わせた衣服の着用

季節によって蒸し暑い日や肌寒く感じる日があります。エアコン使用する日もありますが、教室や校舎内は常時換気をしています。気温に応じた適切な服装をさせてください。

体が冷えやすい場合は、上着を持たせてください。＊雨の日は靴下の予備もあるとよいです。

## 6 学校との情報共有

コロナウイルスの感染を拡大させないためには、家庭と学校が協力して、素早く対応することが肝心です。お子様や家族でPCR検査の対象者が出た場合は、すぐに学校にお知らせください。学校が休みの日や夜間など連絡がとれない時は、可児市教育委員会に連絡してください。

旭小学校 TEL 62-0302 可児市教育委員会 TEL 62-1111

# 「けんこうチェックカード」の書き方

児童用 【11月】 けんこうチェックカード

5年 / 組 31番 氏名 旭 小太郎

<ご家庭> 以下の症状が一つでもある場合は、無理をさせず、自宅で休養させてください（出席停止扱い）。  
なお、その場合は必ず学校に連絡をお願いします

<学校> 以下の症状がある場合の対応：  
別室で養護教諭等が検温・問診 担任等が保護者に早退の連絡（出席停止扱い）

【症状】 微熱（普段よりも高い熱）、高熱（目安37.5度前後よりも高い）、咳、のどの痛みやくしゃみ等の風邪症状（その他の風邪症状）、味やにおいを感じない、強いだるさ、息苦しさ

<留意事項>  
◆ 登校するときだけではなく、土曜日や日曜日なども必ずチェックしてください  
※ 土・日などに登校する場合も必ずチェックしてください  
◆ 高熱（目安37.5度前後よりも高い）がある場合、強いだるさや息苦しさを覚える場合、味やにおいを感じない場合や、かぜの症状や微熱（普段より高い熱）が続いている場合（断続的に症状がある、解熱剤を飲んでいる場合を含む）は、医療機関等に相談ください

日	時間	該当症状（1 該当症状が一つでもある場合は自宅で休養させてください）								保護者印	担任チェック
		たいおん	せき	のどのいたみやくしゃみなどのかぜ	あじやにおいを感じない	つよだるさ	いきぐるしさ	げりなどのしんじょう	その他		
36.2	けっか	ある	ある	ある	ある	ある	ある	ある	ある	特になし	旭
2	火	ある	ある	ある	ある	ある	ある	ある	ある		
3	水	ある	ある	ある	ある	ある	ある	ある	ある		
4	木										
5	金										
6	土										
7	日										
8	月										
9	火										
10	水										
11	木	ある									
12	金										

**体温**

- ・毎朝、測ります。
- ・いつもより高めの熱がある場合は無理をさせず、ご家庭で静養してください。

**保護者印**  
または **サイン**

- ・必ず保護者がしてください。
- ・家族の健康面も含めて確認した印（サイン）という意味をもちます。

**該当症状**

- ・登校できる条件は「該当症状」全てに「ない」がついていることです。
- ・「ある」「ない」のしるしを忘れずにつけてください。
- ★該当症状が一つでもある場合は、学校を休ませてください。

\*家族内感染が多く発生しています。記入や押印（サイン）をお子様任せにしないようにご注意ください。

土日の記入を忘れる保護者がみえます。月曜日の朝は、土日の記入ができていないかも確かめてください。



新型コロナの感染拡大を水際で防ぐために・・・

- ★「けんこうチェックカード」は、通学班の集合場所で毎朝リーダーが集めます。学校ではリーダーが提出したカードを職員が一枚ずつ確認します。健康だと確認されたお子さんは校舎に入ることができます。
- ★一つでも不備があると保護者と確認がとれるまではお子さんは教室に入ることができません。
- ★確認の為、やむを得ず保護者の携帯や職場に電話を入れさせていただくことがありますので、予めご了承くださいませようをお願い致します。

◎月末に翌月の「けんこうチェックカード」を配付します。旭小学校ホームページからもダウンロードできます。



# 旭小学校教育相談体制について

## ◆子どもたちが自己肯定感、自己有用感を感じられるように努めます

旭小学校では、帰りの会や学級活動の時間に、仲間の頑張りや良さを認め合う活動を行っています。また、12月の人権週間に合わせて、「ひびきあい集会」を行い、全校で「あったか言葉・あったか行動」について確かめ合ったり、広げたりする機会を設けています。常時活動としては、児童委員会を中心に、子どもたちが互いの良さをと感じ合える活動を積極的に行っています。



## ◆子どもの不安や悩みの早期発見、早期対応に努めます

いじめをはじめとした子どもの悩みの早期発見、早期対応のために、年に3回のアンケート(心のお手紙)を実施し、その結果をもとに全児童に定期的に教育相談を行っています。指導の際には学級担任だけでなく、学年主任、生徒指導、養護教諭、教頭、校長等、全職員で対応しています。

## ◆子どもも保護者も相談しやすいように、たくさんの相談窓口を用意しています

### スクールカウンセラー (SC)

渡邊智香子 SC 安田悠華 SC

- ・臨床心理士が専門的な知識や技能を生かしてカウンセリングを行います。
- ・月に1・2回来校して児童の観察や、保護者と児童の相談に応じます。
- ・旭小学校には、2人のカウンセラーがいます。話がしやすいカウンセラーを選ぶことができます。

### ソーシャルワーカー (SSW)

石原 雅子 (広見小勤務)

- ・不登校、虐待、いじめ、非行、貧困等の問題に対し、保健、福祉、医療の関係機関と連携して、環境改善に取り組みます。

### 特別支援コーディネーター

小栗 知子

- ・特別支援学級、ふれあい教室、言葉の教室に関わる相談や、個別の支援についての相談に応じます。

この他にも、可児市教育研究所、可児市福祉課や子ども課、医療機関、警察、各関係機関等の専門家と連携を図り、様々な悩みに対応できるように努めていきます。ご家庭で抱え込まずに、お気軽にご相談ください。



担当：教育相談コーディネーター  
教頭 渡辺 史子  
学校電話 (0574) 62-0302



# 図書・読み聞かせ ボランティア大募集！

出勤前のお父さんも



お子さんが入学して  
ちよっぴり寂しい  
お母さんも



子供たちの  
笑顔に会える！



各クラス、月に1回、  
木曜日の朝15分間(8:15~8:30)に読み聞かせを行っています。  
少し緊張もしますがメリットがいっぱいな図書ボランティアに参加してみませんか？  
ご興味のある方は、4月にお子さんを通じて配布する別途登録書にてお申込みください。  
まずは、見学だけでも大丈夫です。  
たくさんのご応募お待ちしております。

低学年だけ  
高学年だけ  
OK!

小さなお子様を連れての  
読み聞かせOK!

出来る日だけで  
OK!

見学随時  
受付中!



コロナウイルス感染症予防対策について

- ◇ボランティアの会合(ミーティング)を中止。
- ◇学年ごとに日を分け、入校人数を制限。
- ◇体温管理、手指消毒、マスク着用の徹底。
- ◇大型絵本やプロジェクター等を活用して、生徒から2m以上離れて読み聞かせを行う。

**図書ボランティア体験記**

○子供たちが読み聞かせの日は、なんでもかかわりたいです。Tさんがとてもかわいかったです。

○自分の好きな世界を子供たちに伝えたいです。Mさん

○保母さん、教師、声優さんになれた気分になります。Wさん

○選ぶ本によって、お笑い、色々な職業を楽しんでいます。Mさん

○親でも先生でもない大人が関わられたら子供達に良い刺激を与えられると思います。Hさん

○読書好きなので本を選んで楽しんでいる時間。Kさん

○子供のクラスの子が息子の良いところを教えてくれたり話かけてくれて嬉しい。Kさん

○OBさんも所属しているのでも、高大学の情報を教えてもらえて感謝です。Kさん

●学校の普段の子供たちの様子、クラスの雰囲気、先生の性格など垣間見ることが出来る。全員

●なにより子供たちの笑顔を見られて嬉しい。全員

◆特に本年度はコロナの影響で参観日も懇談会も中止になってしまったので、学校の様子を知ることが出来たのは皆さん共通の感想でした。

また、芸術鑑賞会等も中止になりましたので、子供たちは例年より読み聞かせを楽しみにしてくれました。

令和4年2月1日

令和4年度  
入学児童の保護者の皆様

可児市立旭小学校  
校長 館林 直子

## 令和4年度 入学式のご案内

梅花の候、保護者の皆様にはますますご健勝のこととお慶び申し上げます。  
日頃は、本校の教育活動にご理解とご協力をいただき、誠にありがとうございます。  
さて、お子様の入学式を下記の要領で開催します。お子様と一緒にご出席いただき  
新入生の前途を祝福していただきますようご案内申し上げます。

### 記

1 日時 令和4年4月7日(木) 13:30～(受付13:00開始)  
(12時50分頃よりご来校ください)

2 式場 旭小学校 体育館

3 日程 13:00～13:20 受付  
受付後、教室に入り、持ち物を机の中やロッカーに入れてください。  
13:20～13:30 体育館へ移動  
13:30～14:00 入学式  
14:00～14:10 諸連絡・下校の仕方について  
14:10～ 学級活動  
15:30頃 下校(保護者同伴)

※ コロナウイルス感染症の状況により内容の変更の可能性があります。

- 4 持ち物 ○入学通知書(受付に出してください)  
○アレルギー管理表(カラー版) 希望された方のみ  
○自動振込利用申込書(お客様控)  
○スリッパ  
○教科書などを配布しますので、手さげ袋をご用意ください。  
※防災ずきんなどのかさばるものは当日持参いただくとよいと思います。
- 5 その他 ○駐車は、係の指示に従い「運動場」をご利用下さい。  
\*諸事情・体調不良で式を欠席される方、遅れる方は、必ず学校へ電話  
をしてください。(0574-62-0302)